

贵州这些小镇 带我们跨入600年前的大明盛世

走进安顺天龙屯堡，石头墙下，两位屯堡嬢嬢正坐在小木凳上刺绣，她们身着青蓝辉映、宽袍大袖、斜襟纽扣的服装，额扎白色头巾，以梅花管簪固定发髻。

往里走，演武场上，一场精彩绝伦的安顺地戏正在上演。表演者首蒙青巾，腰围战裙，戴假面于额前，手执戈矛刀戟之属，随口而唱，应声而舞。其演唱是七言和十言韵文的说唱，在一锣一鼓伴奏下，一人领唱众人伴和，有弋阳老腔余韵，其舞主要表现征战格斗的打杀，雄浑粗犷，古朴刚健。

这是贵州屯堡文化的缩影之一。屯堡在人文旅游版图的排名上，跟随在大唐西安、宋代开封后面，是明朝至今保留的化石级别人文景观，是活态的明朝风景。

可以说，贵州是一个大屯堡。在明王朝鼎盛时期，卫所、屯堡曾遍布贵州省的每一个角落。而当历史的风云散去，这些军事设施完成了自己的历史使命，渐渐消融在高原的山水里，成为了今天装满屯堡故事的古城，而黔中屯堡人，更以其遗存的古风 and 鲜明的特色为世人所惊叹、震撼。



青岩古镇
贵州·贵阳

青岩古镇是明清两代军事重镇。明洪武十四年(1381年)，朱元璋派大军远征滇黔，在黔中腹地驻军屯田，青岩屯逐渐发展成为军民同驻的青岩堡。

青岩古镇的主干道由青石板铺就，两侧是数条深幽小巷，巷内清幽静谧，蜿蜒曲折。青砖黛瓦的民居、幽幽的青石板路、斑驳的粉墙、居民身着蓝布土衫，古朴的民风……置身其中，仿佛让人穿越到几百年前的大明。

在青岩古镇，可以感受深厚历史，也可以品尝各类美食。遍布古镇的各类碑文、古建筑、文物都在诉说古镇的历史变迁和文化沉淀，状元猪蹄、米豆腐、糕耙稀饭等美食也深受游客喜爱。



天龙屯堡
贵州·安顺

天龙屯堡，坐落在从贵阳通往黄果树瀑布的必经之路，天龙屯堡是贵州较早进行旅游开发的地点，也就成了很多人结识“屯堡”的第一站。

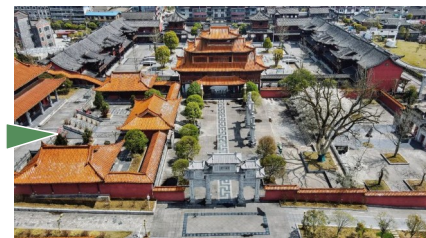
为纪念随明军入黔的四位始祖而修建的“四公碑”、拥有六百多年历史的古屋“九道坎”、还有将民居开辟为地戏表演场地的“演武堂”，无不诉说着它的风采。



旧州古镇
贵州·安顺

这里是安顺州府所在地，明成化年间，州府迁往安顺城，曾经的旧址便被人们称为“旧州”。旧州古镇里老街小巷纵横交错，整体呈东、西、南、北四大街，还有北后街、秋树园、钟家巷、七道坎、衙门巷等小巷道。

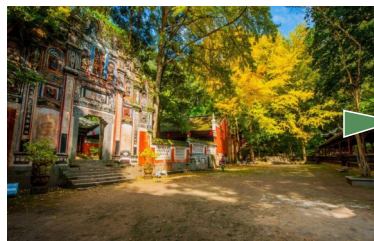
穿行在老街小巷中，老家乡的大门都随意敞开着，身着凤阳汉装的屯堡嬢嬢坐在门前一边做着手中的针线活，一边热情招呼路过的游客进家坐坐。一些民居门口还支起桌子，摆放着霉豆腐、血豆腐、鸡辣子等旧州特色美食，等待游客前来选购。



福泉古城
贵州·黔南

福泉古城保存着明洪武十四年建成的福泉古城墙。城墙中“小西门水城”是保存最为完好的一段，三重城墙气势磅礴、固若金汤。

这里不仅是贵州唯一的水城古遗址，也是世界罕见的军事防御工程。在福泉古城，可以感受到那份古老而坚不可摧的军事力量。



飞云崖
贵州·黔东南

飞云崖也称飞云岩、飞云洞，因悬空石崖状如飞云而得名。王阳明曾在这里写下著名的《重修月潭寺建公馆记》，用“天下之山，萃于云贵；连亘万里，际天无极。兹岩之胜，不言可知”盛赞飞云崖。

近年来，飞云崖凭借其独特美学不断火爆出圈，阳光映照下，金黄的古银杏随风飘动，牌坊古朴精美，无论从哪个角度拍，都是氛围大片。



镇远古城
贵州·黔东南

《明史》载：“贵州为内地，当自镇远始矣。”明清时期，镇远驻军需要大量军需，使无数商人涌入镇远，带来文化和生产技术，促进经济空前发展，这座锁钥之城摇身一变，成了当时的西南地区“大都会”。

斑驳的石板路、缓缓流淌的泮阳河、贴崖而建的“中国三大悬空寺”之一的青龙洞古建筑群，以及那些藏匿于深巷中的古民居，都在诉说着光阴的故事。

入夜后，泮阳河两岸的红灯笼齐齐点亮，倒映在河面上，青石板小路灯火摇曳，弥漫着静谧的浪漫氛围。

本版图文据多彩贵州文化云

云峰八寨
贵州·安顺

安顺云峰八寨是聚集群落的称谓，三屯(云山屯、雷家屯、吴家屯)连八寨(洞口寨、本寨、偏坡寨、翟家寨、雷家寨、全家寨、竹林上寨、竹林下寨)。

从元代至今，作为移民进入这个山谷间的人家都依据风水先生的安排而构建房屋，形成了与徽州建筑格局对应的八卦阵，镇中有阵。至今，本寨还保留着不少高大气派的三合院、四合院。一眼望去，青灰色的石头建筑带着岁月的斑驳，像褪了色的老画片，然而细看之下，在柱础、门楼、门簪等位置，都装饰着精美的木石雕刻，内容多半是铜钱、牡丹、荷花等寓意美好的中国传统纹饰图案，雕工精湛，于不经意间散发着富贵精致的气息。

在云峰八寨的核心景区中，云山屯是形象代言的名片，更是江淮民俗实景在山地演绎的教科书。



黄平旧州
贵州·黔东南

旧州位于黄平县西北20公里处泮阳河畔，曾是战国时期且兰民族酋长国的古都，因处水陆交通的交汇点，自古商贾云集，经济繁荣，文化兴盛，百姓富有，为黔东南商业文化重镇。

古城的街区与建筑群多形成于明清时期，文物古迹众多，曾有“九官、八庙、三阁、四堂”，现保存完好的有西上古街、文昌宫、仁寿宫、天后宫、朱氏宅院、天主教堂等文化古迹，有铜鼓山、十万营、古城垣等历史遗迹。



隆里古城
贵州·黔东南

隆里古城位于贵州省锦屏县南部，兴建于明洪武十八年，是一座鲜活的汉文化生态古城，至今生活在隆里的居民还保留和延续着江南的生活习俗。丰厚、斑斓的“多元一体”屯堡文化在跨越漫长的历史岁月后，在这里依旧犹如一颗明珠，璀璨夺目。

走进隆里古城，满街的鹅卵石、被镶嵌成古铜钱等吉祥图案与古民居门楣上彰显家族声望的“郡口”互为映衬，加上家家户户门前张挂的仿古花灯，呈现出让人心动的气韵。

